

The GEF Small Grants Programme

COMMUNITY ACTION GLOBAL IMPACT



ATELIER ELARGI DE CIRCONSCRIPTION DU FEM
REUNION REGIONALE DES OSC– CIRCONSCRIPTION AFRIQUE CENTRALE
18 OCTOBRE 2019 – CAMEROUN

MARIE-LAURE MPECK NYEMECK
GEF SGP CAMEROUN

SGP The GEF
Small Grants
Programme

25
YEARS

Qu'est-ce que le programme de petites subventions du FEM?

- Corporate programme du **Fonds pour l'environnement mondial (FEM)**
- Mis en œuvre par le Programme des Nations Unies pour le développement (PNUD) au nom du **partenariat du FEM** depuis 1992
- Promeut l'innovation communautaire, le renforcement des capacités et l'autonomisation à travers des projets de développement durable des **organisations de la société civile locale**



Les problèmes mondiaux résultent des actions cumulatives des individus, des familles, des petits groupes, des entreprises privées et des gouvernements locaux, régionaux et nationaux

Les solutions élaborées par les populations locales ont une chance d'être plus imaginatives et de mieux résoudre ces problèmes (Elinor Ostrom, 2012, lauréat du prix Nobel)



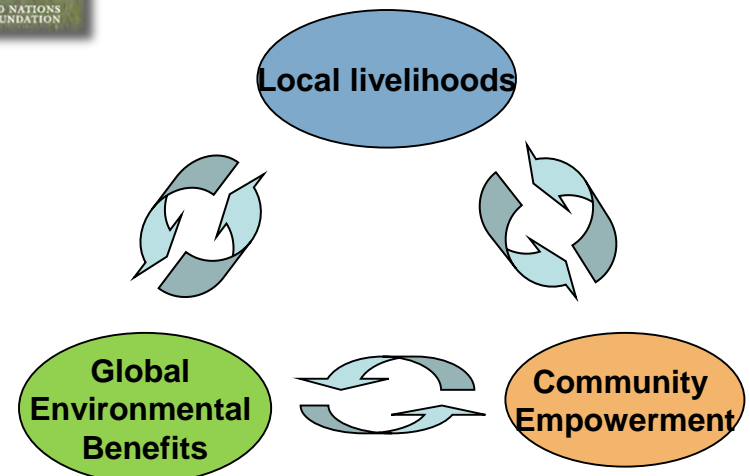
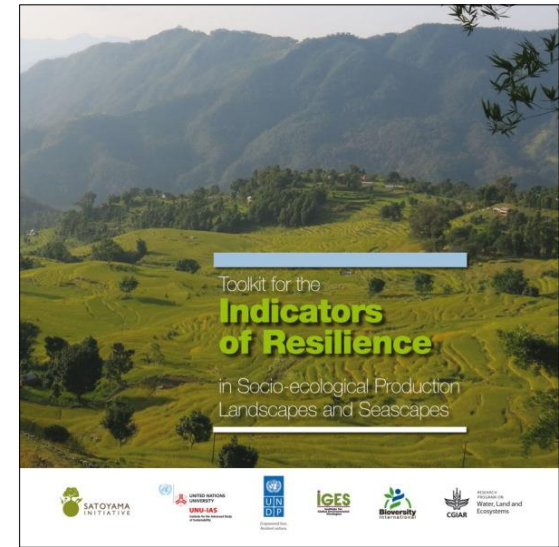
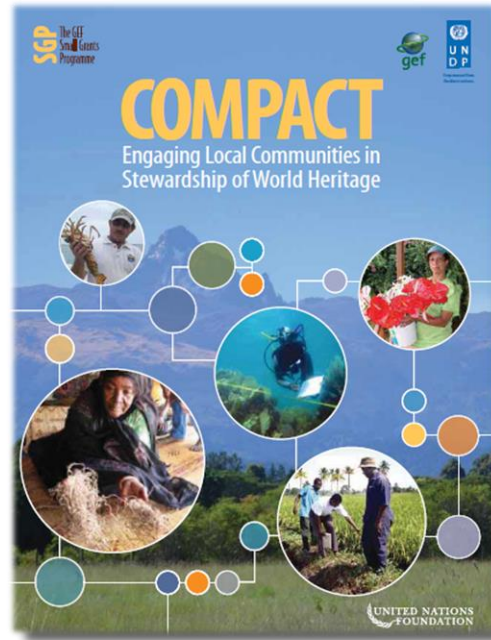
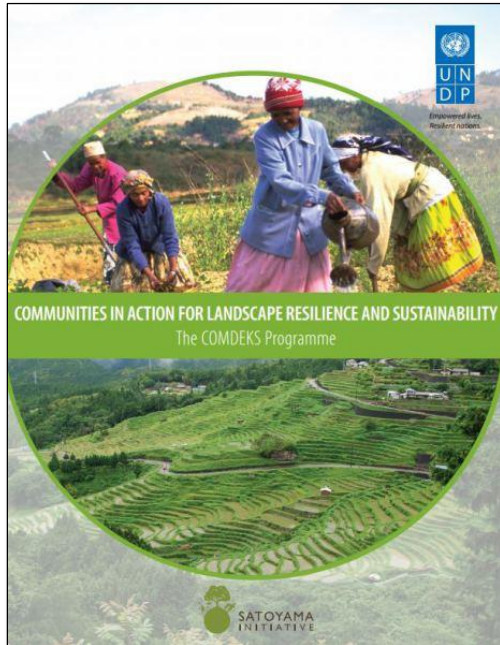
- ❑ Estime que des solutions locales aux problèmes environnementaux mondiaux existent
- ❑ Soutient les initiatives et les actions communautaires
- ❑ S'efforce d'être un mécanisme rapide, efficace et convivial pour atteindre les communautés locales



PMF/FEM

Approche intégrée

SGP The GEF
Small Grants
Programme



Où travaille le PMF/FEM?



PMF/FEM domaines d'intervention

- Biodiversité
- Atténuation et adaptation au changement climatique
- Eaux internationales
- Produits chimiques et déchets
- Dégradation des terres
- Gestion durable des forêts



Taille des subventions PMF/FEM

- Subventions de planification - Maximum \$5,000
- Subventions normales - Maximum \$50,000
- Subventions stratégiques – \$150,000 maximum
- Subventions de renforcement des capacités (10% du total des subventions)



PMF/FEM structure de gouvernance

Organisé à différents niveaux

- Comité de pilotage mondial
- Réseau de bénéficiaires locaux, OCB et ONG
- Organe de décision: les pays participant à l'ECW (Atelier Elargi de Circonscription)
- Comités Nationaux de Pilotage (CNP) soutenus par des groupes consultatifs techniques (TAG)



PMF/FEM gestion pays



- Equipe Centrale de Gestion (CPMT)
- Niveau régional: bureaux sous-régionaux (dans certaines petites îles)
- Niveau national: Coordinateurs nationaux
- Bureau de pays du PNUD
- FEM OFP, gouvernements
Groupes d'intérêts clés (climat vulnérable, genre, PA, jeunes, REDD +, handicapés)



RESULTATS DU PMF/FEM

REGION AFRIQUE CENTRALE

SGP Afrique Centrale: portfeuille régional *

* Données d'Octobre 2019

Pays	Nombre total de projets
BURUNDI	67
CAMEROUN	129
CONGO B.	22
RCA	53
REP. D. CONGO	202



Objectif pour le Paysage OP6 ciblé : Contribuer à la gestion durable des ressources naturelles et à l'amélioration de la biodiversité

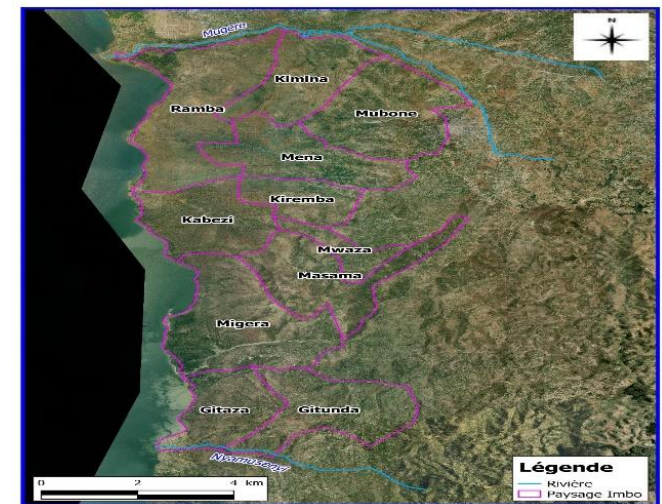
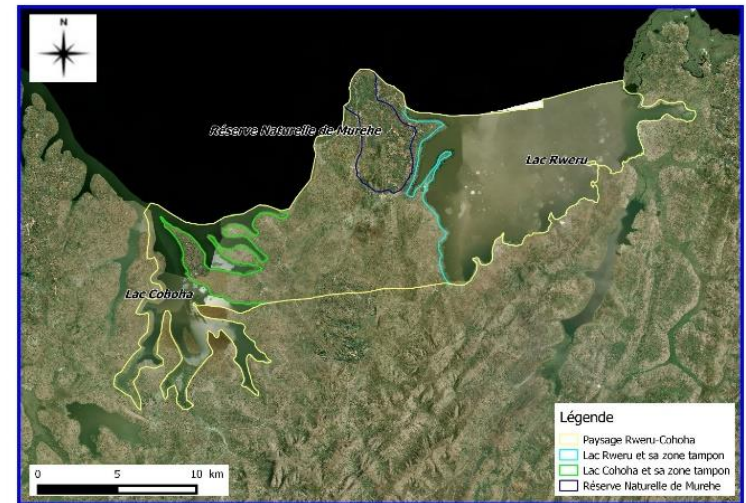
Public cible : organisations communautaires de base, associations, ONG intervenant dans les domaines focaux du FEM et dans les zones d'intervention de OP6

✓ Zones géographiques de concentration

:

✓ Paysage Cohoha-Rweru

✓ Paysage Mugere- Nyamusenyi



BURUNDI

Impact sous la 6^{ème} Phase Opérationnelle

Nombre de projets financés :

Changement climatique: 5

Biodiversité : 3

Dégradation des terres : 5

Eaux internationales : 5

Nombre de bénéficiaires: 3700

femmes, 2860 hommes, 960 jeunes,
350 Peuples Autochtones ,
soit au total 7870 personnes



Résultats :

- Biodiversité : conservation de 300 ha des parcs nationaux
- Dégradation des terres : conservation de 5000 hectares de terres
- Eaux Internationales: 60 tonnes de jacinthe d'eau enlevées et transformées en compost



Projet : BDI/SGP/OP6/CORE /BD/2016/09

Titre du projet : Installation des plantations communautaires de *Prunus africana* en milieu riverain du Parc National de la Kibira à Muramvya

Principaux résultats :

- Sensibilisation de 250 personnes sur la valeur écologique et économique de la forêt de kibira ;
- Formation de 250 personnes aux techniques de production de plants en pépinière ;
- Production de 150 000 plants de *Prunus africana* ;
- Plantation de 150 000 plants de *Prunus africana* à Bugarama
- Installation d'un moulin communautaire à Bugarama ;
- Installation des courbes de niveau garnies d'herbes fixatrices (50km) dans les exploitations des bénéficiaires ;
- Formation de 50 bénéficiaires sur la technique de fabrication des foyers améliorés.



CAMEROUN

Impact pour la 6^{ème} Phase Opérationnelle

Nombre de projets financés : 24

Biodiversité : 11

Changement Climatique : 5

Dégradation des Terres : 2

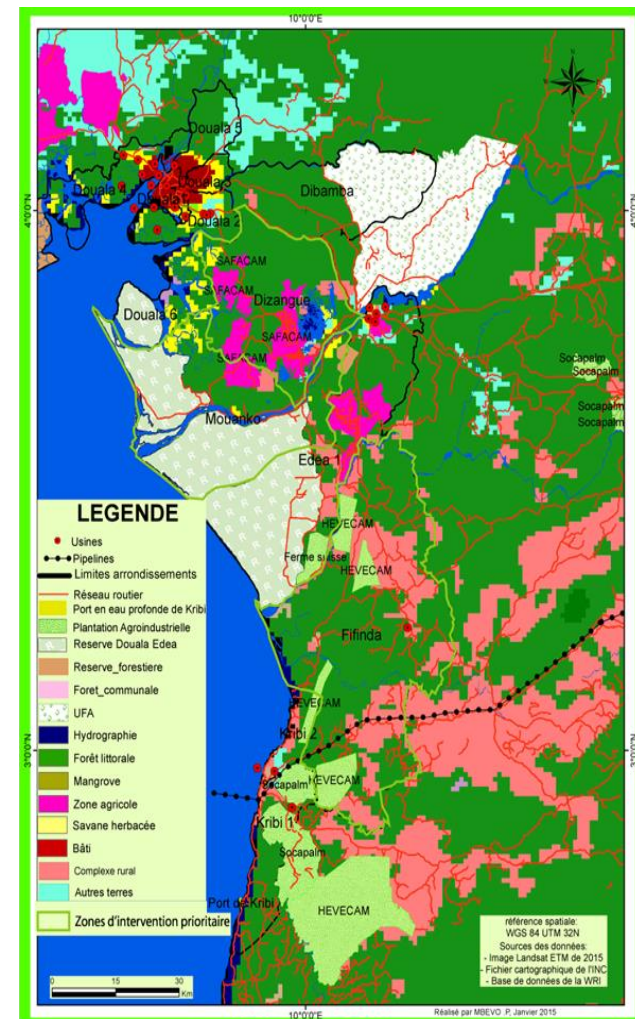
Gestions Durables des Forêts : 2

Déchets et produits chimiques : 1

Renforcement des Capacités : 2

Nombre de bénéficiaires pour les projets arrivés à terme :

4859 femmes, 4933 hommes, 2750 jeunes, dont
570 membres de Peuples Autochtones, soit au total
13 112 personnes



Résultats

Renforcement de Capacités

- Niveau de conservation d'une aire protégée améliorée (Soit environ 4000 ha)
- 5 espèces dont le niveau de conservation a été maintenu ou amélioré (**Lamantin d'Afrique; Tortue à carapace molle; Crocodile du Nil; Dauphin à bosse, Tortue olivâtre**)

Changement Climatique

- 10 hectares de terres forestières et non forestières avec des actions d'amélioration des stocks de carbone initiées

Dégradation des terres

- 1075 membres de la communautés
- 25 ha de terre avec techniques améliorées d'agriculture, de gestion d'eau de sols



Résultats

Renforcement de Capacités

- ✓ 33 OSC dont les capacités ont été améliorées dans la formulation des propositions de projets
- ✓ Plusieurs ateliers de parties prenantes organisés notamment pour présenter la stratégie du programme national aux parties prenantes
- ✓ Mise sur pied d'une plateforme de dialogue et de plaidoyer entre les gouvernements locaux (communes) – le secteur privé – les organisations de la société civile



Titre : Implication des communautés locales dans l'amélioration du statut de conservation du lamantin d'Afrique dans la Réserve de Faune du Lac Ossa

Problématique: déclin de la population de lamantin causé par la dégradation des habitats, le braconnage et les captures accidentelles

Objectifs : Impliquer les communautés locales dans la conservation du lamantin et de son habitat

Résultats :

- Renforcement de capacités de 18 pêcheurs à l'utilisation d'une application mobile pour l'observation des lamantins dans le Lac
- 50 pêcheurs formés en apiculture comme AGR
- Mise sur pied d'un fond rotatif pour soutenir l'autonomisation économique des femmes
- 15 jeunes formés au métier de guide écotouristiques
- Carte illustrant les zones de fortes densités du lamantin dans le lac ; ce qui a permis au service de la conservation de mettre en défends ou interdire la pêche dans certaines parties du Lac Ossa

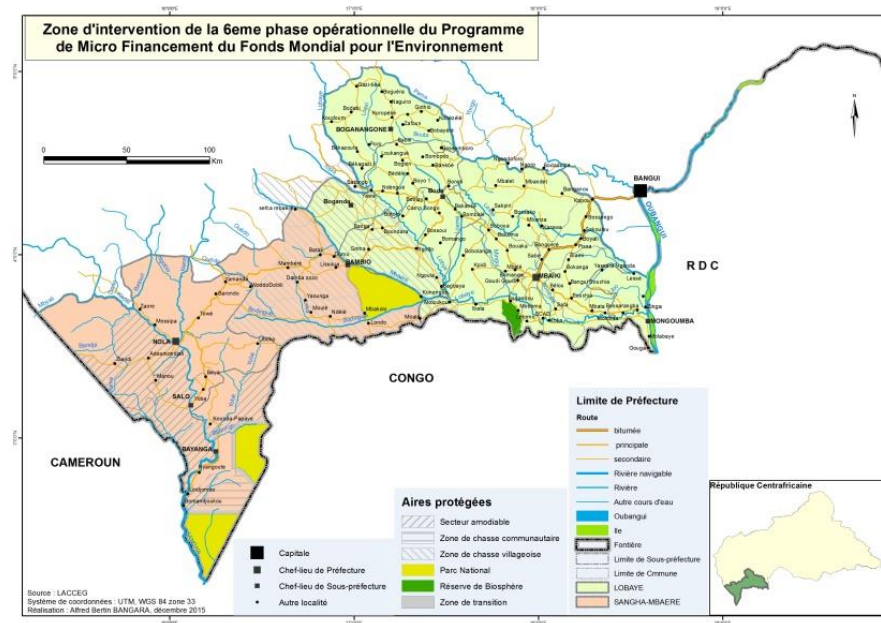


Paysage OP6 ciblé : Contribuer à la gestion durable des ressources naturelles et à l'amélioration de la biodiversité des aires protégées de Dzanga-Sangha et ses périphéries

Public cible: organisations communautaires de base, associations, ONG intervenant dans les domaines focaux du FEM et dans les zones d'intervention de OP6

✓ Zones géographiques d'intervention :

- Extrême Sud-Ouest du pays comme paysage prioritaire : APDS et zones périphériques;
- **Sud-ouest**, région de la Lobaye pour les projets sont innovants



CENTRAFRIQUE

Impact sous la phase opérationnelle VI

Nombre de projets financés : dégradation des terres : 6 projets, conservation de la biodiversité : 9 projets, changement climatique 1 projet et, 2 projets transversaux.

Nombre de bénéficiaires: environ 2500 personnes dont 40 % femmes, 60% hommes, 20 % jeunes, 50 % Peuples Autochtones

Résultats: contribution à la réduction du braconnage dans les APDS, sécurisation des îlots de reproduction des poissons dans la rivière Dzanga-Sangha, récupération de terres dégradées par les activités minières pour en faire des bassins piscicoles, aménagement des terres dégradées pour faciliter la reproduction des aulacodes.

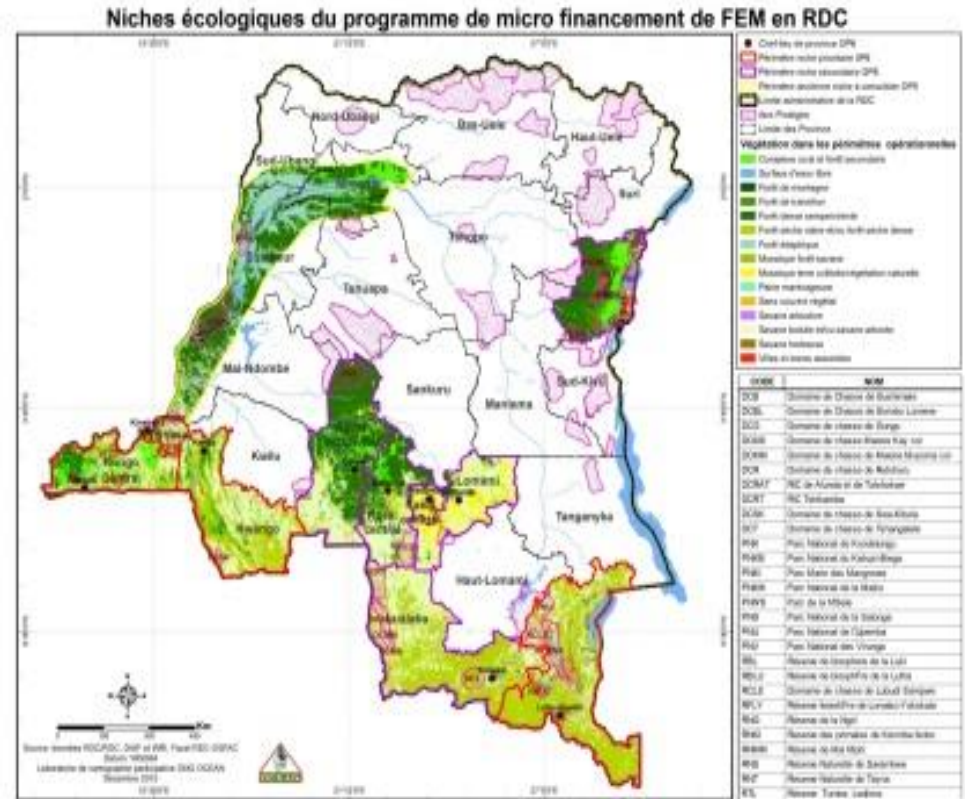


CENTRAFRIQUE

- Préservation des éléphants, des gorilles, des panthères, des pangolins dans les APDS.
- Restauration d'une dizaine d'hectare de terres dégradés dont les populations tirent des avantages économiques (i) protéines provenant des rongeurs, des poissons des étangs piscicoles (ii) des PFNL (chenilles, miel, etc.).
- Près de 1 000 personnes formés pour contribuer à la conservation de l'environnement.
- Une vingtaine de jeunes formés au petit métier de conservation de l'environnement au Lycée



Restauration des mangroves et gestion communautaire durable des ressources naturelles.



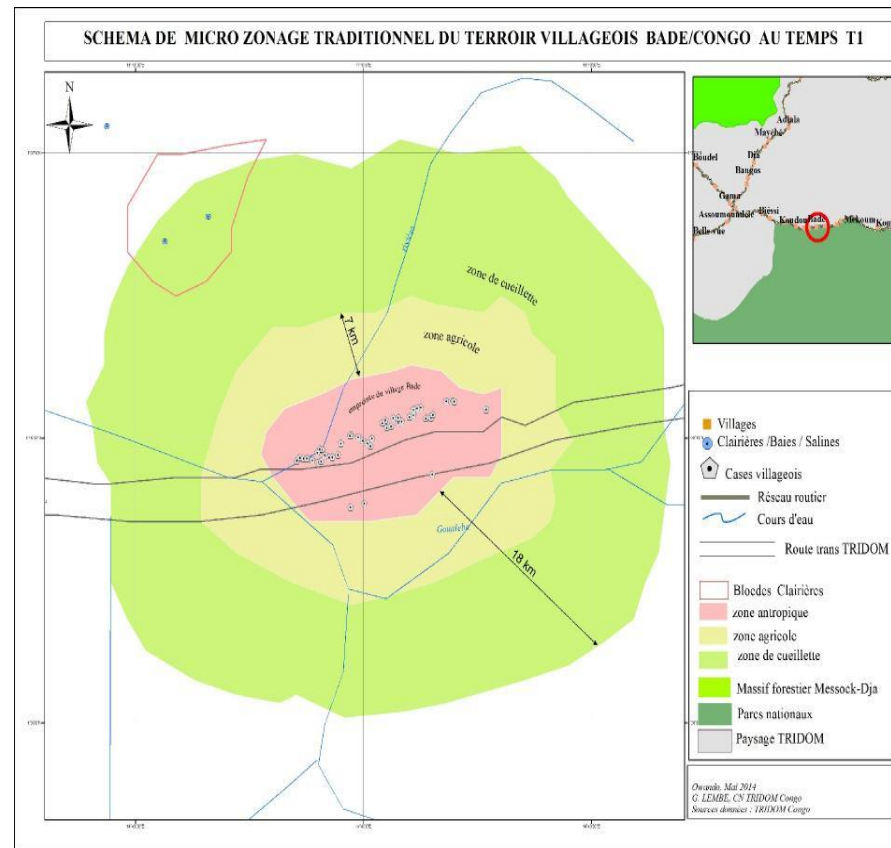
SGP RDC CBR+ : Projet énergies renouvelables et foyers améliorés dans le village DIAKI

UN-REDD
PROGRAMME

- SGP sert de mécanisme de mise en oeuvre pour ONU REDD
- La destruction des écosystèmes forestiers est partout visible. La population utilise les bois de chauffe et des braises pour la cuisson des aliments et le groupe électrogène pour suivre la télévision et recharger leurs téléphones.
- Ces activités font une pression importante sur les forêts et pollue également l'environnement.
- Le projet appuie les ménages de la communauté de Diaki à utiliser des énergies alternatives et des technologies sobres en carbone pour réduire la pression qu'elle exerce sur la forêt.



OP6 Focus: *Aménagement et gestion des terroirs villageois adjacents aux biotopes de prédilections des espèces de faune sauvage en danger, en vue de la réduction de la pauvreté et du braconnage pour le maintien et ou la restauration des corridors de migrations et la protection des sites de nidification intra et inter paysages mitoyens.*



Stratégie: Surveillance communautaire continue des blocs de clairières, pour la réduction de la pauvreté et la pression sur la biodiversité, en vue du maintien et ou de la restauration des corridors de migrations des grands mammifères, ainsi que l'élaboration des produits écotouristiques devant contribuer à la diversification de l'économie locale et nationale

I. Cartographie des Projets PMF/FEM par Paysage (100% Conservation Biodiversité)

Départements	Nombre Projets Lots 1 & 2	Nombre Projets lot 3	Nombre total /Département	Nombre total /Paysage
Paysage TRIDOM				
Sangha	5	1	6	11
Cuvette Ouest	2	3	5	
Paysage Plateaux Batékés				
Plateaux	-	1	1	4
Lékoumou	1	2	3	
Paysage du Littoral				
Kouilou	-	1	1	1
Paysage Lac Télé -Lac Tumba				
Likouala	1	5	6	6
Total des Projets				22

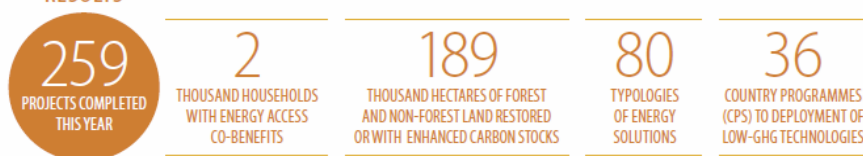
SGP Results 2017-2018



CLIMATE CHANGE

SGP's climate change portfolio continued to support decarbonization and low-carbon energy transformation at the community level through introduction of low-GHG technologies and low-carbon transport initiatives. These technologies included micro-hydro, wind, solar and biomass energy, and results were accomplished through integrated approaches to decarbonization that ensured access of communities to renewable energy.

RESULTS



PROGRESS TOWARDS FOCAL AREA OBJECTIVES

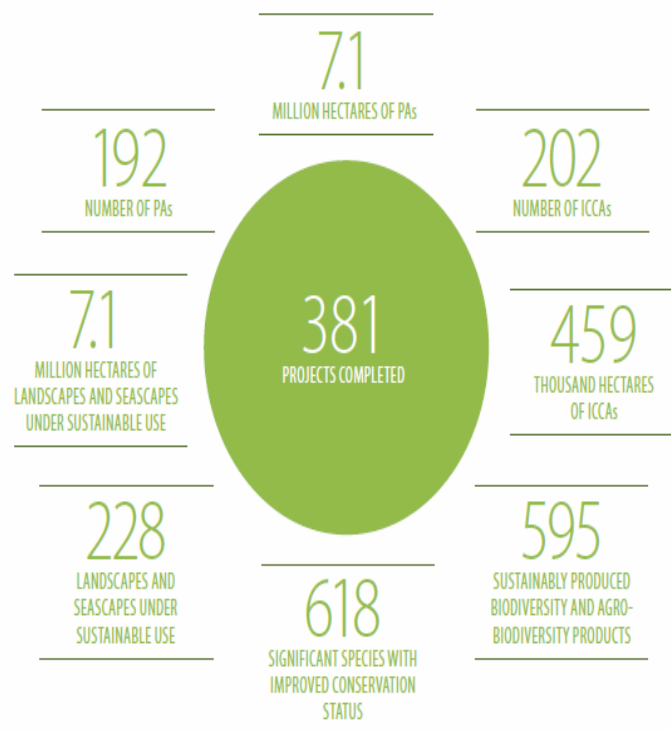


BIODIVERSITY

SGP's Biodiversity portfolio continued to support improvements in the sustainability of protected areas (PAs) and indigenous and community conservation areas and territories (ICCAs), and mainstreaming biodiversity conservation and sustainable use through protection and transmission of traditional knowledge and genetic resources.

RESULTS DURING THE REPORTING YEAR

(JULY 1, 2017 - JUNE 30, 2018)



2018 SGP results



GRANTMAKER PLUS

Grantmaker plus strategies were employed by SGP to enhance overall effectiveness of its portfolio. This was done by promoting interventions that build systemic capacity for civil society and community action to address global environmental challenges.

KEY ACTIVITIES UNDERTAKEN BY SGP COUNTRY PROGRAMMES INCLUDE:



67%

PROMOTED PEER-TO-PEER
EXCHANGES



72%

STRENGTHENED GRANTEE
NETWORKS



74%

CONNECTED GRANTEES WITH
GOVERNMENT SERVICES



71%

CONNECTED GRANTEES
WITH NGOS/INGOs



42%

CONNECTED GRANTEES WITH
PRIVATE SECTOR COMPANIES



58

SOUTH-SOUTH EXCHANGES
ACROSS COUNTRIES



70%

CONNECTED GRANTEES WITH THE
ACADEMIA OR RESEARCH CENTERS



128

DIALOGUE PLATFORMS
INITIATED



66%

ORGANIZED TRAINING FOR SGP GRANTEES ON DIFFERENT
SUBJECTS TO IMPROVE PROJECT IMPLEMENTATION



42%

CONNECTED GRANTEES WITH DEVELOPMENT
AGENCIES/PRACTITIONERS

2018 SGP results



SOCIAL INCLUSION

SGP undertakes targeted efforts to support greater social inclusion of marginalized groups, including women, indigenous peoples, youth and persons with disabilities.



93%
PROJECTS COMPLETED
WERE GENDER RESPONSIVE



34%
PROJECTS WERE LED
BY WOMEN



91%
COUNTRIES HAVE A GENDER
FOCAL POINT IN NSC



22%
PROJECTS COMPLETED
WITH INDIGENOUS PEOPLES



40%
COUNTRIES HAVE AN INDIGENOUS
PEOPLES FOCAL POINT IN NSC



39
DISABLED PERSONS ORGANIZATIONS
CONTRIBUTED TO SUSTAINABLE STRATEGIES



1,657
INDIGENOUS LEADERS
WITH IMPROVED CAPACITIES



45%
PROJECTS WITH
YOUTH PARTICIPATION

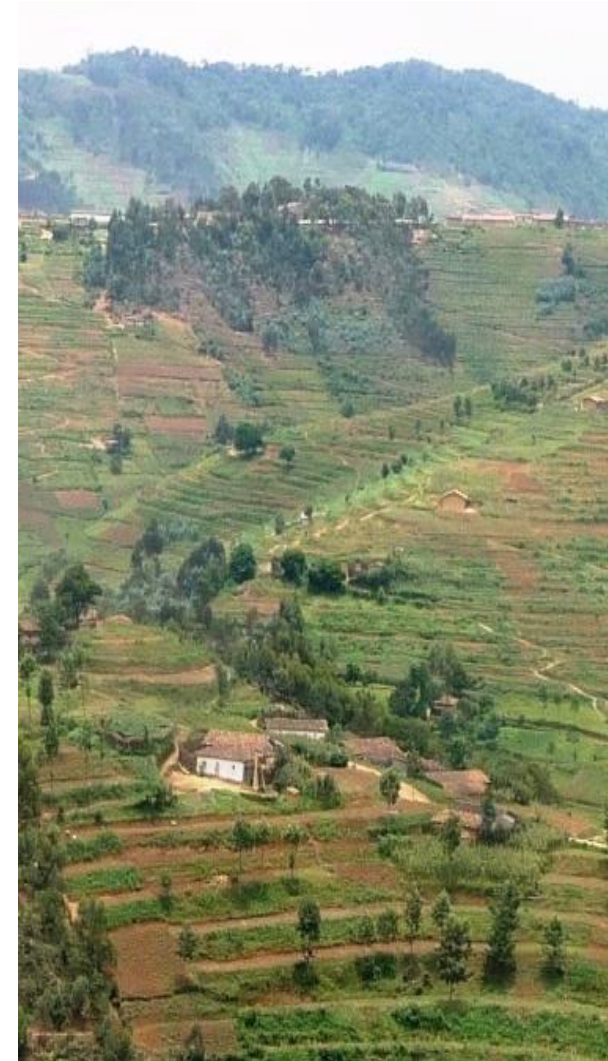
GEF-7 SGP Value Proposition

INCLUSION

INNOVATION

IMPACT

- Strategic platform for community-based actions for synergy, scaling up, and sustainability
- Incubator of Innovative solutions and risk taker to safeguard the global environment
- Focus on critical landscapes and seascapes for larger impacts, upscaling, and knowledge sharing
- Focus on social inclusion in maximizing global environmental benefits



GEF-7: Integrated Strategic Initiatives

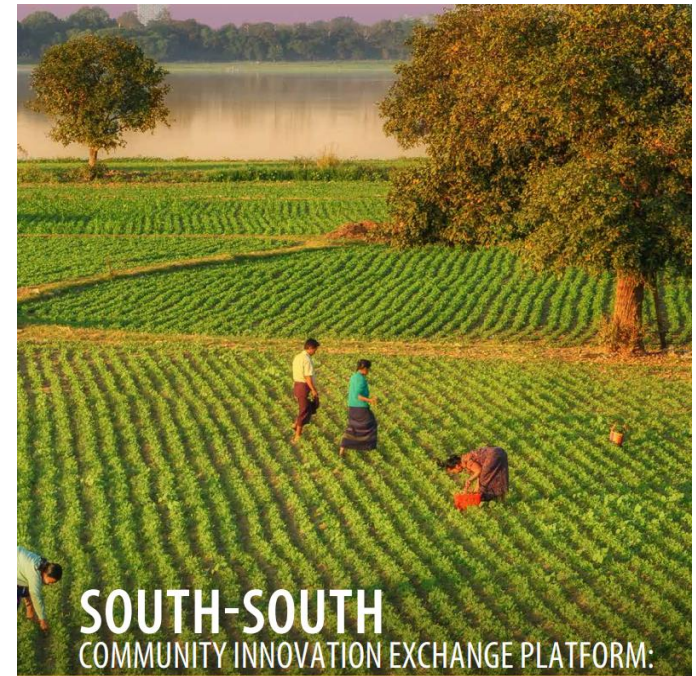


Landscape and Seascape as Overarching Approach:

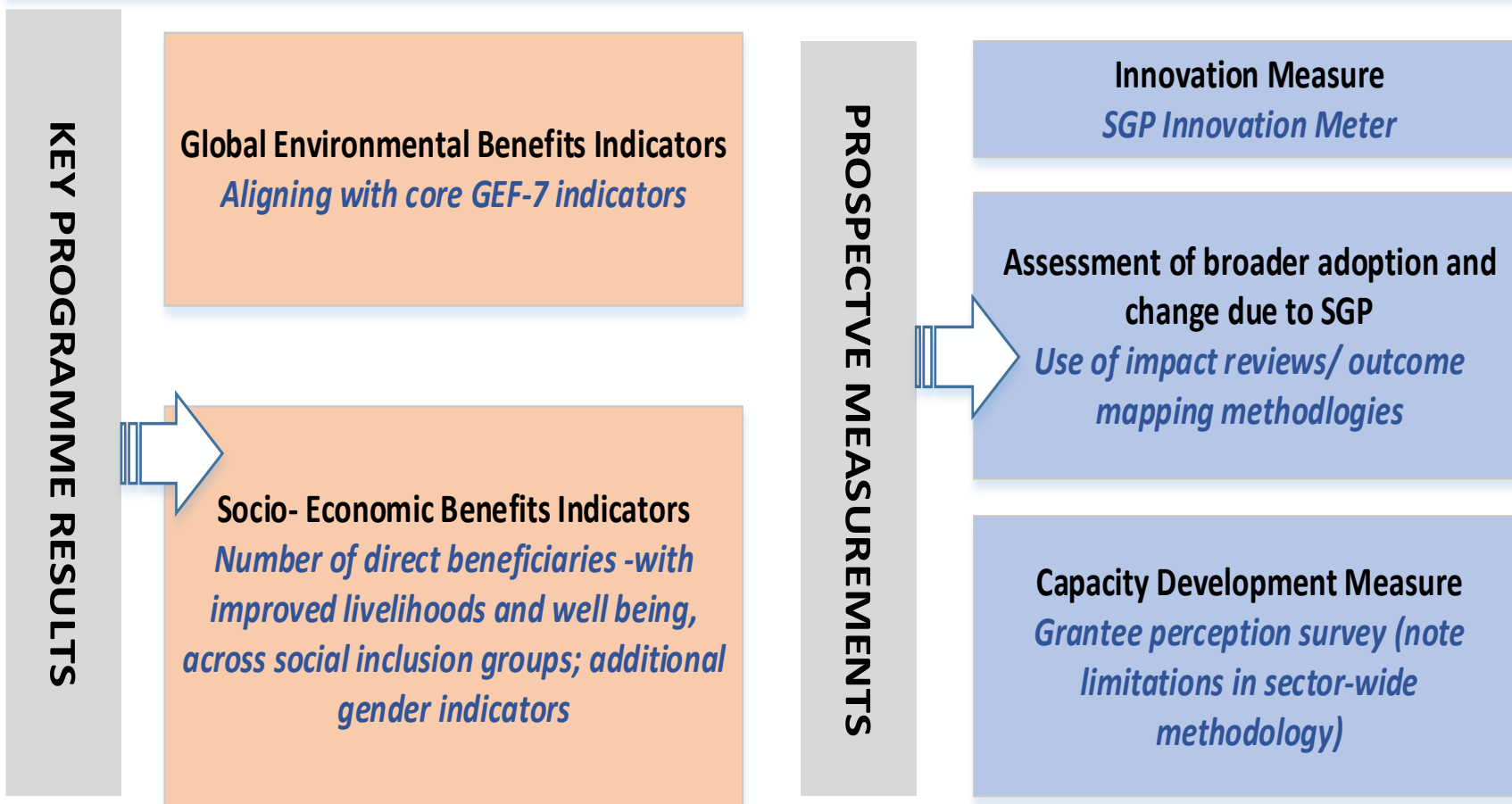
1. Sustainable Agriculture and Fisheries - Food Security
2. Low-Carbon Energy Access Co-benefits
3. Community-based Threatened Ecosystems and Species Conservation: Land and Water
4. Local to Global Coalitions in Chemicals and Waste Management
5. Catalyzing Sustainable Urban Solutions

Grantmaker Plus Initiatives

- CSO-Government-Private Sector Policy Dialogues
- Social Inclusion – Leaving No One Behind
- Citizen Based Global Knowledge Platforms



COMPOSITION OF SGP MEASUREMENT SYSTEM









Merci, thank you

