

# The GEF Small Grants Programme

COMMUNITY ACTION GLOBAL IMPACT



**GEF EXPANDED CONSTITUENCY WORKSHOP  
CSO REGIONAL MEETING – WESTERN AFRICA CONSTITUENCY  
9 OCTOBER, 2017 - ACCRA, GHANA**

# What is the GEF Small Grants Programme ?

- Corporate Programme of the **Global Environment Facility (GEF)**
- Implemented by the United Nations Development Programme(UNDP) on behalf of GEF partnership since **1992**
- Promotes community-based **innovation, capacity development,** and **empowerment** through sustainable development projects of **local civil society organizations**





# GEF SGP: rationale

**Global problems** result from cumulative actions of individuals, families, small groups, private firms, and local, regional and national governments

**The solutions** that are evolved by local people have a chance of being more imaginative and better ways of solving these problems (Elinor Ostrom, 2012, Nobel Prize Winner)



# GEF SGP principes de base

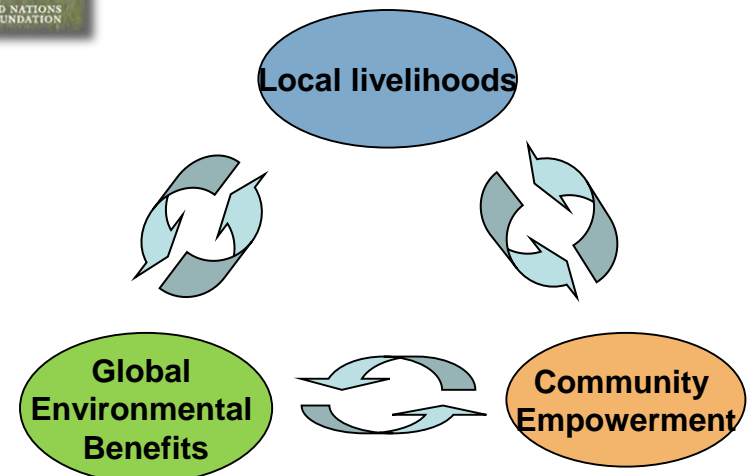
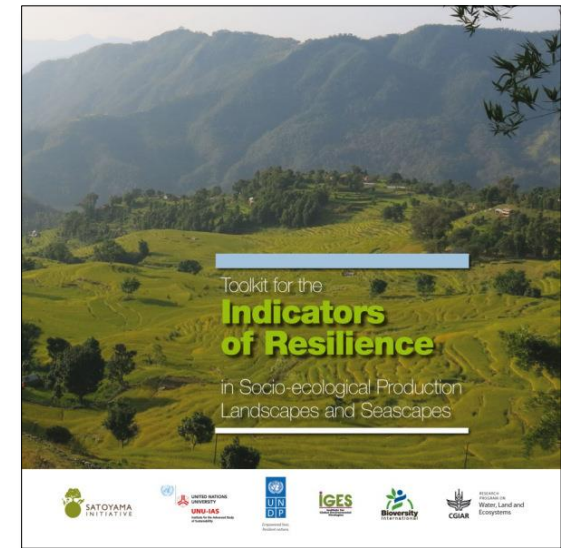
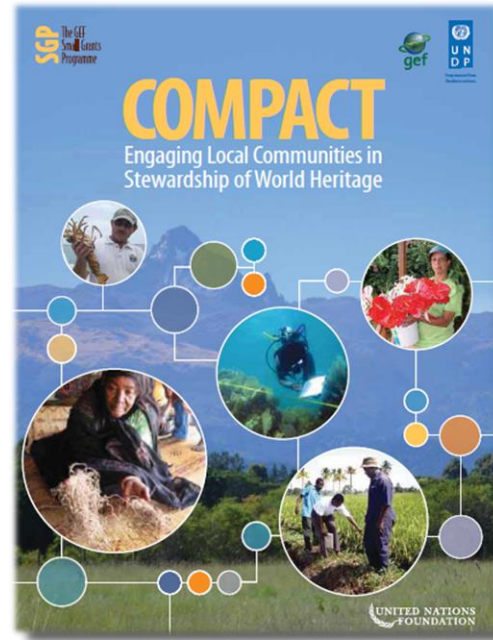
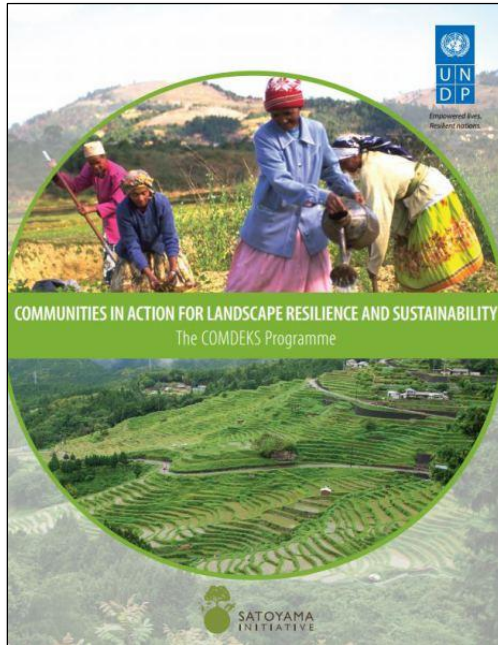
- ❑ Believes that local solutions to global environmental problems exist
- ❑ Supports community-based initiatives and action
- ❑ Strives to be a fast, efficient and friendly mechanism to reach local communities





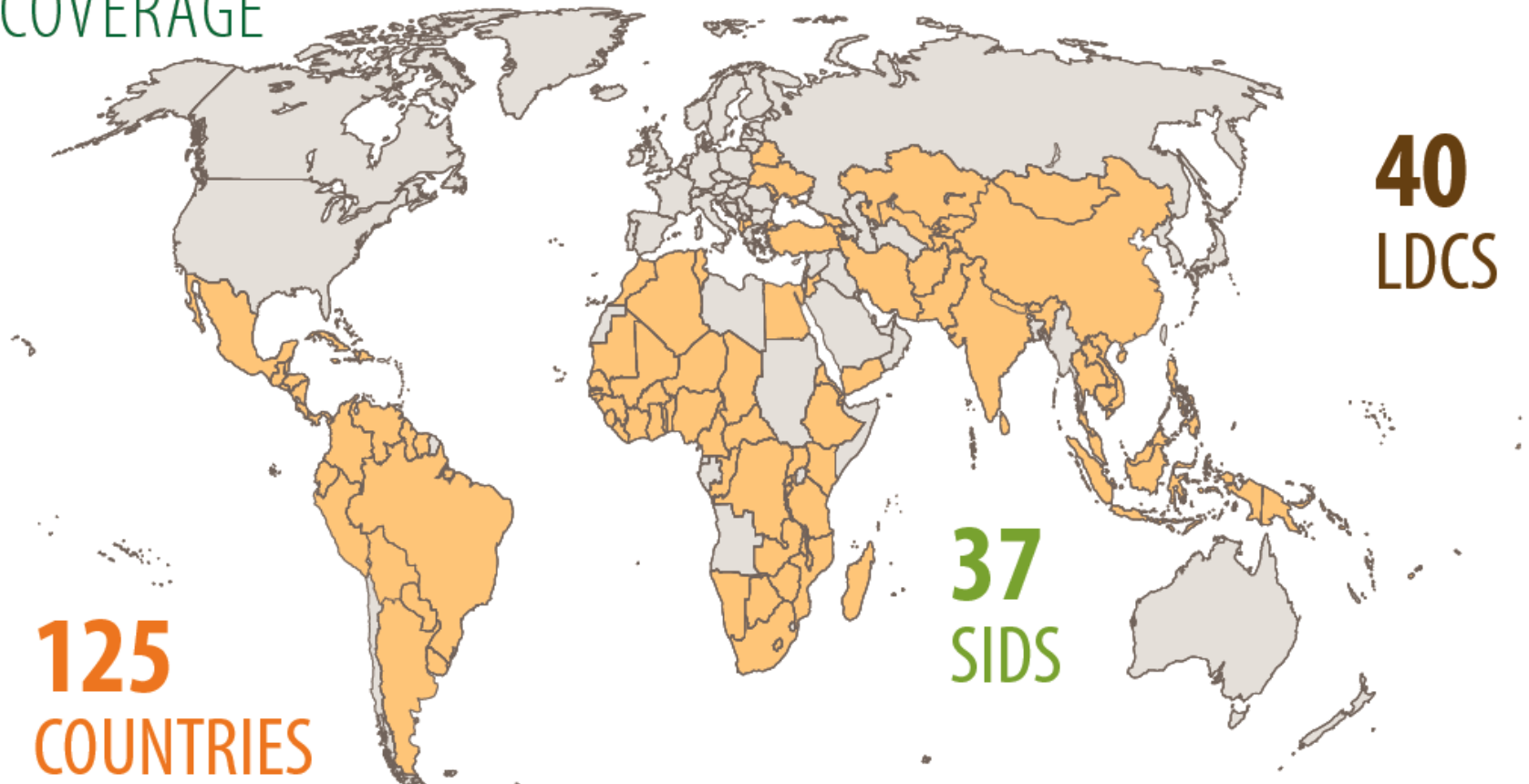
# SGP's approche intégrée

**SGP** The GEF  
Small Grants  
Programme



# Where is SGP working?

## COVERAGE





# SGP Focal Areas / multi-focal

- Biodiversity
- Climate change mitigation & adaptation
- International waters
- Chemicals & Waste
- Land degradation and sustainable forest management



# Size of SGP Grants

- Planning Grants-Maximum \$5K
- Full Size Grants-Maximum \$50K
- Strategic Grants-Maximum \$150K
- Capacity Development Grants (10% of total grants)





# SGP governance structure

## *Organized at different levels*

- Global Steering Committee
- Network of grassroots grantees, CBOs and NGOs
- Decision making body: NSC- participating countries of the ECW
- National Steering Committees (NSC) supported by Technical Advisory Groups (TAGs)



# SGP country management



- Central Programme Management Team (CPMT)
- Regional Level: sub regional offices (in some SIDS)
- National Level: National Coordinators
- UNDP Country Office
- GEF OFP, governments
- Key interest groups (climate vulnerable, gender, IPs, youth, REDD+, disabled)





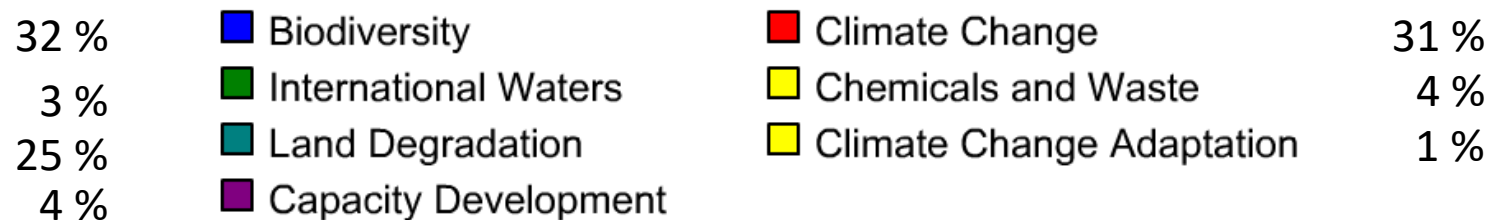


# SGP résultats

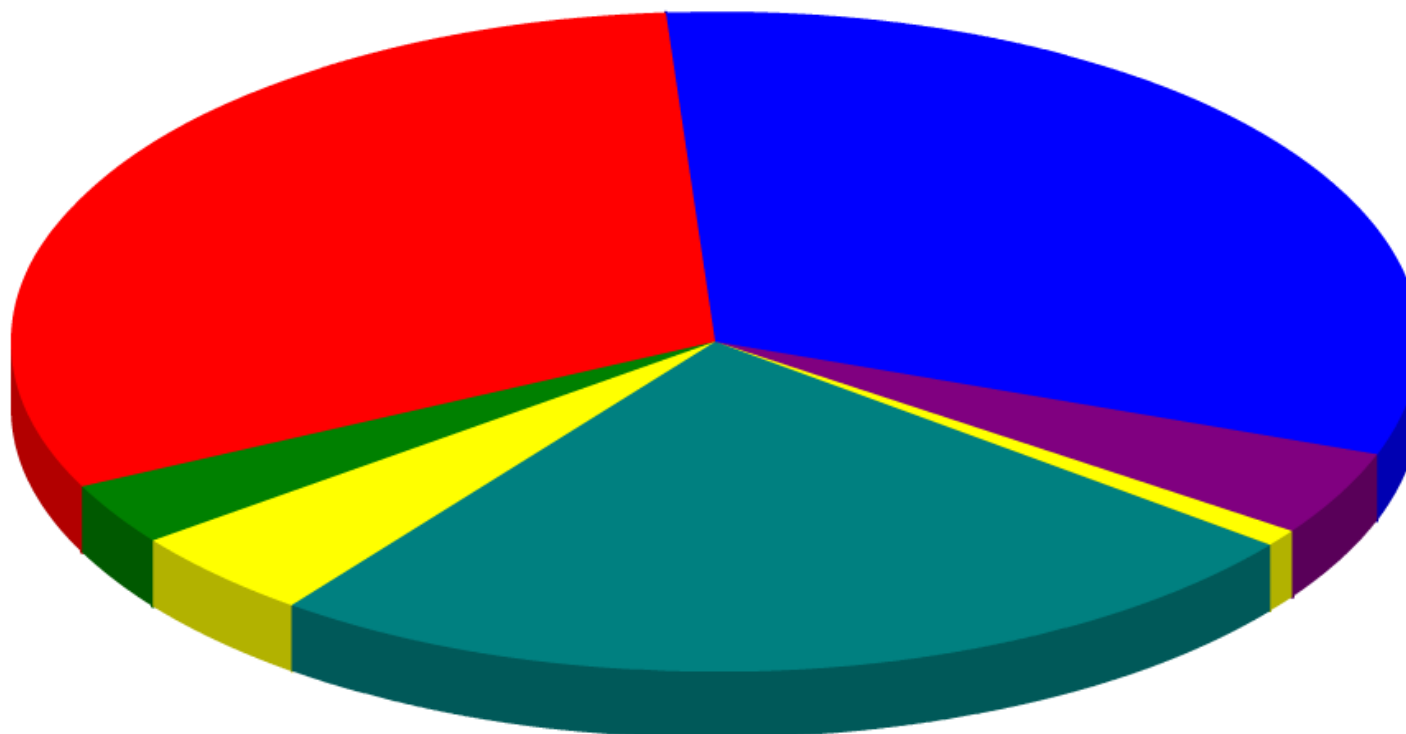
---

REGION AFRIQUE DE L'OUEST

# GEF SGP Afrique de l'Ouest (OP5)



\* Includes multi-focal area projects





# SGP Afrique de l'Ouest : portfeuille régionale \*



\* Donnees 8 Oct 2017

---

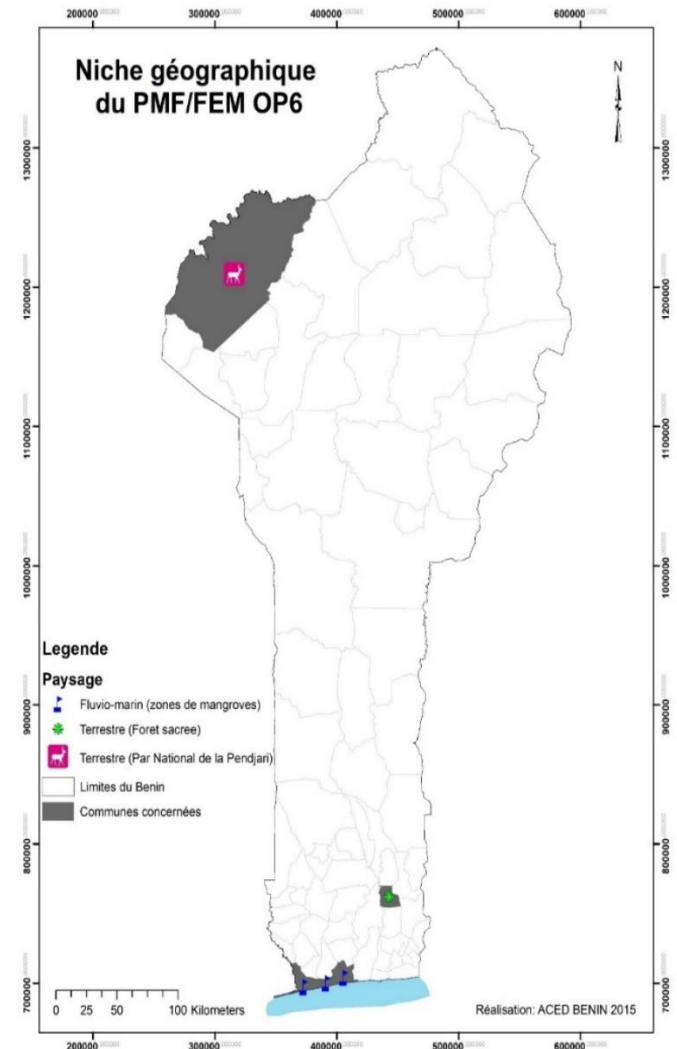
Pays	approx # OP5 projets	Pays	approx # projets total
BENIN	35	BENIN	72
COTE D'IVOIRE	94	COTE D'IVOIRE	299
GHANA	70	GHANA	254
GUINEA	80	GUINEA	111
NIGERIA	75	NIGERIA	125
LIBERIA	61	LIBERIA	89
SIERRA LEONE	53	SIERRA LEONE	75
TOGO	60	TOGO	81

Réserve de Biosphère de la Pendjari, Zone de concentration des Forêts sacrées dans le bas Ouémé, Zone de mangrove du complexe Ramsar 1017

**Processus:** ateliers de sélection du paysage OP6 par les parties prenantes (niveau central + niveau des paysages ciblés), carte participative du paysage, diagnostic environnemental, validation de l'étude de référence à la base

### Réalisations OP6 ciblées

- ✓ 400 ménages impactés par l'agriculture biologique
- ✓ 300 nouveaux paysans pratiquent l'**agriculture biologique**
- ✓ 75 ménages bénéficient d'actions extra agricoles
- ✓ 100 paysans riverains ont adopté l'approche de **Gestion Intégrée de la Fertilité des Sols (GIFS)**
- ✓ Le **consortium national APAC** est fonctionnel et contribue à la valorisation des ressources génétiques
- ✓ 5 nouveaux sites de **mangroves sacralisés**
- ✓ 100 hectares de mangroves reboisés
- ✓ Au moins 100 ménages améliorent leur niveau de revenu
- ✓ Au moins **deux ressources génétiques valorisées avec la contribution du consortium national APAC**
- ✓ Au moins 2 ONG sont actives dans le **réseau IPEN** et font bénéficier de gestion des POP / autres produits chimiques dangereux



**Bénéficiaires** 18,900 femmes; 22,501 hommes et jeunes; 700 membres des Peuples Autochtones

## Résultats :

- 17,000 arbres de **karité amélioré par Régénération Naturelle Assistée (RNA)** sur 500 ha avec la participation de 160 exploitants agricoles
- 10 ha de parcs à karité greffés
- **3 tonnes de beurre de karité produites** par les femmes de l'Association des Mères d'Elèves (AME) de la commune de Boukombé
- **23 espèces végétales vulnérables protégées**
  - (*Vitellaria paradoxa*, *Borassus aethiopicum*, *Bridelia ferruginea*, *Calotropis procera*, *Carissa spinarum*, *Casia italica*, *Cassia alata*, *Cassia tora*, *Ceiba pentandra*, *Chenopodium ambrosioides*, *Citrus grandis*, *Clausena anisata*, *Cleistopholis patens*, *Cochlospermum planchonii*, *Cola acuminata*, *Cola nitida*, *Commelina diffusa*, *Dialium guineense*, *Khaya senegalensis*, *Xylopia aethiopicum*, *Pterocarpus santalinoides*, *Milicia excelsa*, *Moringa oleifer*)
- Contribution à l'élaboration du **Plan National d'Adaptation (PNA)** et à la **Contribution Nationale Prévue et Déterminée** au niveau national (INDC) en préparation à la COP 21





# BENIN *impact pays*

- 5 espèces animales vulnérables du Pendjari protégées: *Loxodonta africana* (éléphant de savane); *Panthera leo* (lion); *Acinonyx jubatus* (géopard); *Panthera pardus* (léopard); *Hippopotamus amphibius* (hippopotame amphibie)
- Promotion du cuiseur solaire "Mivo" : seulement \$9 de coques de noix de palme sont nécessaires pour cuire plus rapidement la même quantité de nourriture cuite avec \$45 de bois-énergie. Une unité de production favorise désormais la production à moyenne échelle d'environ 3,600 cuiseurs par an pour une recette de 18 million FCFA
- 30 km<sup>2</sup> du bassin du lac *Ahémé* bénéficie de pratiques de gestion améliorée et durable
- 740 ha de coton ou **sésame biologique** emblavés dans la Zone d'Occupation Contrôlée dur parc Pendajri
- Plusieurs prix reçus dont le **national ENERGY GLOBE award 2016** (Autre vie ONG); prix national énergie renouvelable 2016 (Aide et Solidarité ONG)



CC: Photo Autre Vie nov 2013

Traitement coton bio avec pesticides naturels



Projet de promotion de l'agroforesterie par la culture de *l'Irvingia gabonensis* dans la zone périphérique du Parc national de Taï/village de Tchétaly, Ouest de la Côte d'Ivoire

## Objectif

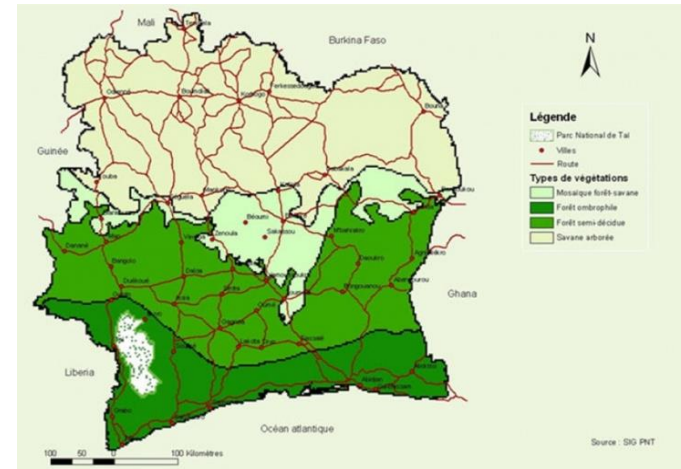
Réduire la pression exercée par les populations locales sur le Parc National de Taï par la valorisation des ressources naturelles, principalement la culture des plantes de *l'Irvingia gabonensis* comme moyen d'amélioration de leurs conditions d'existence

## Population bénéficiaire

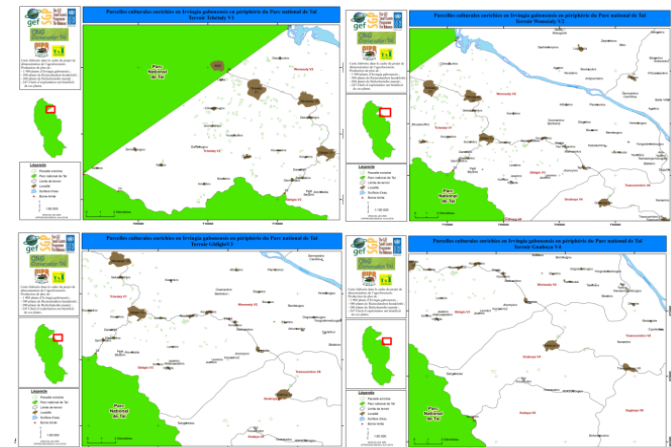
- 11 villages périphériques au parc national de Taï;
- 716 bénéficiaires au total

## Activities

Sensibilisation: formation des communautés à la pratique d'agroforesterie - réalisation de pépinières et mise en culture.



Carte géographique de la Côte d'Ivoire et du parc national de Taï (en gris, au Sud-Ouest)



Quatre (4) parcelles enrichies en *Irvingia gabonensis* en périphérie du parc national de Taï

Projet de promotion de l'agroforesterie par la culture de l'*Irvingia gabonensis* dans la zone périphérique du Parc national de Taï/village de Tchétaly, Ouest de la Côte d'Ivoire

## Production

9,136 plants naturels produits et distribués aux bénéficiaires; production et distribution de 200 T-shirt et de posters à des fins de sensibilisation

## Apprentissage

Apprentissage des techniques d'agroforesterie et production de pépinières par les bénéficiaires sur quatre parcelles, sous l'encadrement des agents de l'OIPR (Office Ivoirien des Parcs et Réserves) et de l'ICRAF

## Principaux Résultats

- 9,136 plants produits et distribués aux populations locales bénéficiaires, dont: 5,851 *Irvingia gabonensis*; 2,478 *Ricinodendron heudelottii*; 350 *Beilschmiedia mannii*
- 1,074 ha de cultures enrichies avec 9,136 plants
- 25 représentants de communautés formés en techniques d'agroforesterie et servant de relais
- 150 femmes formées en entrepreneuriat agricole



Un groupe de femmes bénéficiaires réalisant des pépinière après la formation



Une bénéficiaire posant à coté d'une plante de l'*Irvingia Gabonensis*, dans son champ.



# SGP CÔTE D'IVOIRE



## ANNEE 1993-1996

### AGHIEN 1993-1996



Premier test de reboisement et de carbonisation des espèces : *Acacia mangium* et *Acacia auriculiformis*

### NAPIE et KARAKORO 1994



Expérimentation des haies vives pour la protection des cultures vivrières et de rentes avec : *Bauhinia* sp. et *Zizyphus* sp.

### TOUMODI 1994-1997



Toumodi 1994-1997  
Essai de cultures en couloirs en agroforesterie (maïs, ignames, arachide, riz)

#### Leçons apprises :

- 1°) Les OCBs et les ONGs tant au Sud au centre qu'au Nord savent maintenant réaliser des pépinières de *Acacia* Sp.
- 2°) Les paysans pratiquent l'agroforesterie souvent à l'échelle individuelle ou communautaire.

26

## ANNEE 1996- 2000

### AZAGUIE 1996-1999



Élevage d'aulacodes et escargots. *Achatina* sp.

### KORHOGO 1997



Formation à l'élaboration des microprojets communautaires

### NIELLE 1998-2000



Extraction du beurre de karité avec un faible usage de bois énergie

### KORHOGO et TORGOKAHA 1998-2000



Production locale de cuisinières solaire

### NIELLE 1998-2000



Premiers modèles de séchoirs solaires du SGP

### FRESCO et BINGERVILLE 2000



Pépinières de palétuviers pour mangroves

#### Leçons apprises :

- 1°) Elever la faune sauvage n'est pas de la conservation stricto sensu selon les critères du FEM; cependant élever la faune sauvage réduit le braconnage par le feu et la destruction massive de la biodiversité. Le SGP y a capitalisé du savoir faire.
- 2°) Le capital humain est le pilier essentiel au développement durable, bien le former participe de cet objectif.
- 3°) Grâce à la technologie à feu doux et de la presse d'Archimède, on peut faire de l'extraction du beurre de Karité métier rural vert consommant peu d'énergie.

27

## ANNEE 1996- 2000

#### Leçons apprises :

- 1°) Avec des matériaux simples comme le polyéthylène le bois et des feuilles d'aluminium, le SGP a construit des séchoirs pour le traitement post récoltes de céréales au nord, autrement dit des cuisinières solaires.
- 2°) Également au Nord des essais de reboisement ou repeuplement en palétuviers se réalisaient à Fresco. Dans le Nord Pour demain des métiers verts pourront se bâtir sur les acquis du SGP

28



## Année 2000 -2003

ANYAMAN 2002



Production de cuisinières à gaz du pétrole projet SGP/BNEDT/POLYNOV

ABIDJAN 2003



Signature de convention PNUD/FDFP pour le SGP

Région Nord et Est de la Côte d'Ivoire 2003



Visite de suivi de projets par 2 membres de CNP

### Leçons apprises :

- 1°) Grâce à un partenariat BNEDT/SGP/ONG CFRAR une cuisinière à gaz de pétrole a été validé scientifiquement.
- 2°) Grâce également à un partenariat avec FDFP les volets transmission des savoirs et capitalisation des connaissances ont été réalisés dans l'apiculture et les technologies de constructions locales de séchoirs solaires
- 3°) Ici (photo à gauche) les membres du Comité National de pilotage visitent les projets.

29

## Année 2004 -2006

AZAGUIE REGION SUD 2004-2006



Production de biopesticides pour horticulture pour une coopérative mixte

GRAND BEREBY 2005



Des jeunes encadrant le retour en mer des jeunes tortues de mer.

ABIDJAN 2005



Cérémonie de reconnaissance aux membres du CNP lors d'une journée internationale l'agence des VNU.

### Leçons apprises:

- 1°) Déjà en 2004-2006 le SGP expérimente avec succès les biopesticides et les bio engrais sont les clés pour l'agriculture biologique de demain.
- 2°) Le PNUD pour son appui constant au SGP témoigne sa reconnaissance au CNP du SGP lors de la journée mondiale des VNU.

30

## Années 2006 -2012

ASSINIE 2006



Essai d'insertion de 30 jeunes filles dans le fumage de poisson

ABIDJAN 2009



Visite des stands des ONGs/OCBs par la présidente du FEM en CI

TOUMODI 2012

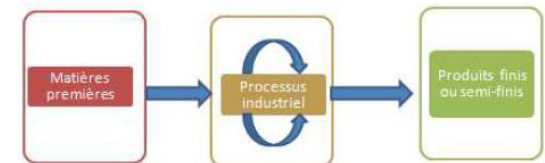
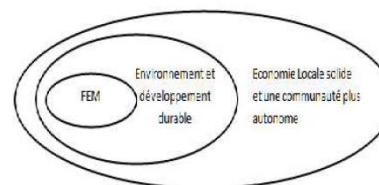


Inauguration de la miellerie de 20 bénéficiaires

### Leçons apprises:

- 1°) Pour une maîtrise parfaite des technologies sur les échanges thermiques et des constructions en terres. Le SGP a diffusé des fumoirs améliorés de poisson en Côte d'Ivoire
- 2°) Au centre la présidente du FEM visite un stand de produit du rhonier.
- 3°) A droite une inauguration d'un mini centre de conditionnement de miel à Toumodi

31



**Bénéficiaires :** 36,692 personnes dont 45% de femmes

## Résultats :

- **615 ha de terres reboisées** dans les localités de Yomou, Beyla, Lola, Koubia, Kissidougou, Kamsar, Labé, Kindia, Mali, Kérouané, Forécariah, Faranah, Kouroussa, et Guéckédou (BD-CC-LD)
- **7,240 foyers améliorés confectionnés et distribués** dans les localités de Boffa, Pita, Mandiana, Dubréka, Mamou, Boké, Faranah, Fria, Beyla, Yomou et Lola (BD-CC)
- **59 forêts communautaires d'une superficie totale de 220 ha restaurées** et sauvegardées dans les localités de Dalaba, Mali, Kouroussa, Forécariah, Mali, Dinguiraye, Nzérékoré, Mandiana et Lola (BD-CC-LD)
- **73 Têtes de sources de cours d'eau restaurées pour un total de 146 ha**, dans les localités de Pita, Dalaba, Faranah, Kindia, Nzérékoré, Faranah, Gaoual, Lola, Forécariah, Mamou et Guéckédou (IW)
- **204,680 Kilogrammes de sel** produites par campagne, grâce à la distribution de 1845 bâches solaires, dans les localités de Forécariah, Boffa et Dubréka (BD-LD);
- **2,585 personnes (agriculteurs)** formées à l'utilisation correcte des substances chimiques, à usage fréquent en Guinée dans les 4 régions naturelles de la Guinée
- **1 695 ruches kényanes confectionnées**, dans les localités de Gaoual, Kindia, Téliélé, Beyla, Mali et Dalaba, pour plus de **1,800 apiculteurs** formés dont plus de 200 femmes touchées par l'opération permettant un accroissement de la production du miel et des revenus dans toutes ces localités
- **40 130 mètres linéaires de clôtures grillagées installées dans 25 villages** dans les localités de Koubia, Mali, Kindia, Gaoual, Dalaba et Mamou permettant une régénérescence naturelle du couvert végétal et la réduction de la coupe de bois ;

## Politiques influencées au niveau national

- Contribution à l'élaboration du CND (Contribution Nationale Déterminée) CCNUCC de la Guinée pour les COP21 et 22





# République de Guinée

Projet d'appui aux groupements féminins de Sobanet et Poukhoun (préfecture de Boffa) pour la promotion et développement de la saliculture sans feux

## Principales activités :

- Renforcer les capacités des groupements féminins sur les **techniques d'extraction du sel sans feux**
- Impliquer les femmes dans la gestion durable des ressources naturelles de leur milieu, notamment par les **actions de reboisement de la mangrove**
- Améliorer les politiques de **gestion commerciale et financière des groupements féminins**

## Résultats majeurs:

- 10 ha de mangroves mis en défens et l'accès aux ressources est réglementé par une **convention locale de gestion** et une unité mobile dotée de 3 barques à rame non motorisées pour le suivi des initiatives
- **Production de 50 tonnes de sel** entrainant une **économie de 350m3 de bois** et une importante séquestration de carbone;
- 80% des membres des trois groupements féminins prennent en compte la protection de l'environnement dans leur plan de développement.

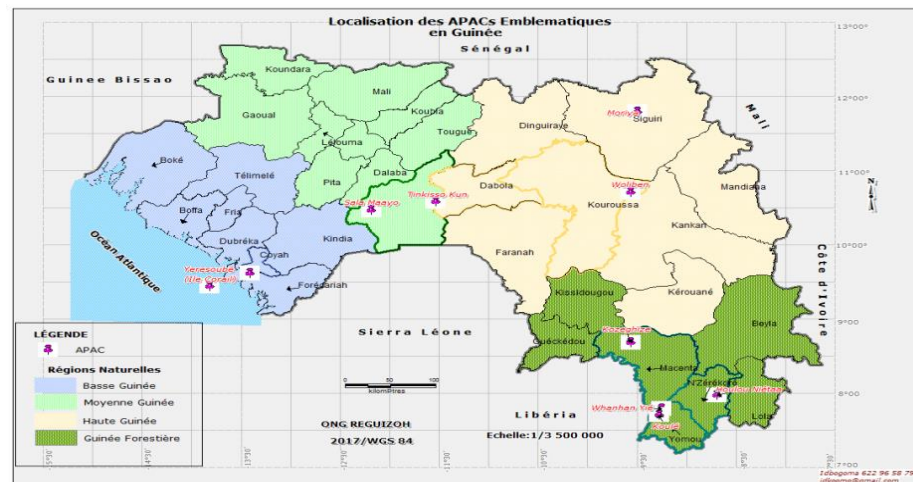


**OP6 Focus:** Les plans d'aménagements et de gestion pour une meilleure conservation de la biodiversité des Aires Protégées et des forêts sont élaborés et mis en œuvre « Document de Soutien Stratégique aux Aires et territoires du Patrimoine Autochtone et Communautaire (APACs) en Guinée »

**Process:** Identification des APACs, formulation des idées de projets et renforcement de capacités managériales et opérationnelles des communautés, gardiennes de leurs territoires.

## Axes stratégiques prioritaires

- ✓ Description des APACs emblématiques, y compris leur historique et caractéristiques environnementales (carte ci-contre)
- ✓ Amélioration de la prise de conscience des communautés gardiennes de leurs APACs
- ✓ Planification du processus de renforcement autonome des APACs
- ✓ Évaluation et analyse de la sécurité et la résilience des APACs
- ✓ Réalisation d'un suivi autonome pour un apprentissage et une action continue
- ✓ Réseautage et réalisation d'un plaidoyer pour la reconnaissance et soutien aux APAC



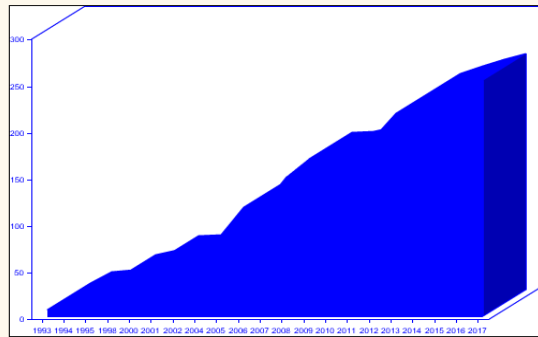


# GHANA

*impact pays*

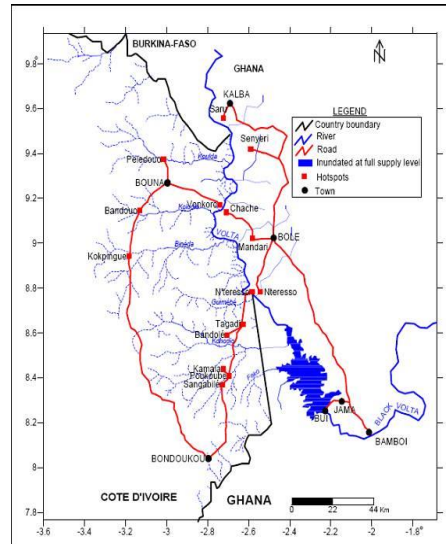
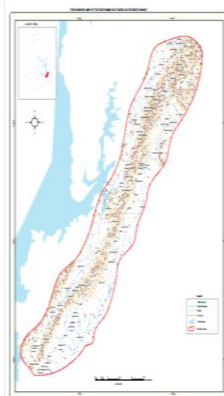
**SGP** The GEF  
Small Grants  
Programme

SGP GHANA	Total Amounts
# projects	254
Total Amount in Grants	\$6.04M
Total Amount of Cash Co-financing	\$4.10M
Total Amount of Kind Co-financing	\$3.99M
Total Amount of Co-financing	\$8.09M

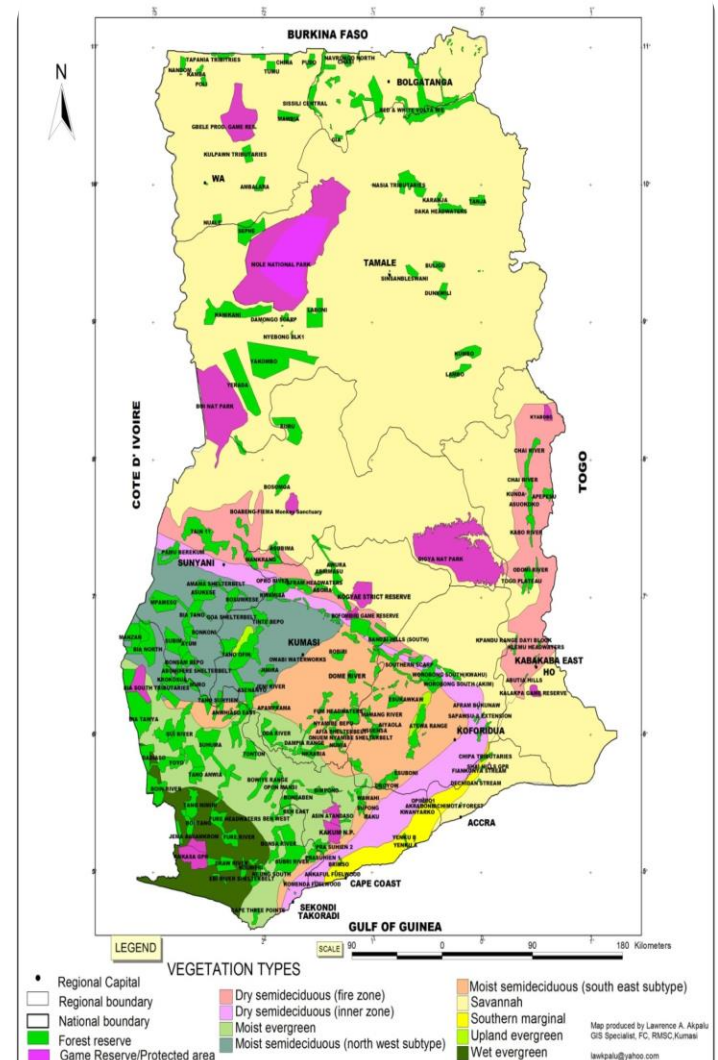




# GHANA : OP6, COMDEKS Wetlands landscape, seascape



VEGETATION ZONES AND FOREST RESERVE MAP OF GHANA  
HALL & S WAIN



## GEF ECW Knowledge Day

Time	Activity	Groups
07:00 –	Breakfast at Hotel	All
08:00	Site Visit Begins	All
09:00 – 09:30	Arrival at Project Site – Welcome Remarks and Project Presentation	All
09:30 – 11:30  Interacti ve Walk	Learning Station 1: Arrival at Niman - Welcome courtesies by beneficiaries - Interactions with stakeholders	Group 1
	Learning Station 2 Field visit to Niman - Field visit to Mango and vegetable production under organic agriculture - visit to agroforestry - Visit to compost preparation areas	Group 2
	Learning Station 3: Field visit to Okushiebiade - Visit grasscutter and rabbit production areas - Visit group Moringa farms	Group 3
	Learning Station 4 : Field visit to Meyikpor - Field visit to individual Animal Farms	Group 4
	Learning Station 5 : Niman Question time Exhibition of products from the Landscape and Interaction with stakeholders	ALL
Orientation	Discuss project components, highlighting lessons, good practices, experiences and results	
	Interact directly with project stakeholders to discuss ECW topics such as stakeholder engagement, gender equality, green finance, knowledge sharing, capacity development, and monitoring and evaluation	



## Global Environment Facility LEARNING PASSPORT

Country: GHANA

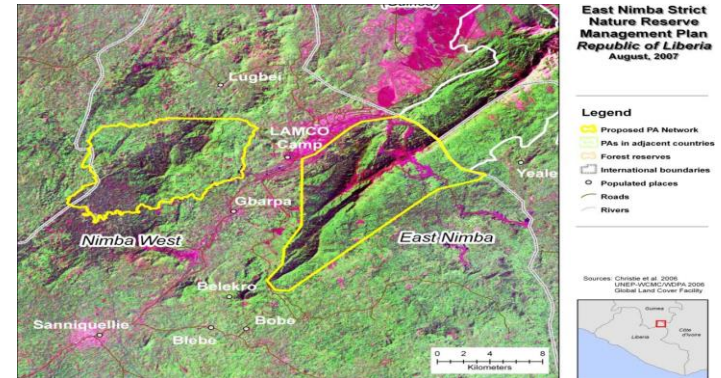
Name: GEF-SMALL GRANTS PROGRAM

**OP6 Focus:** East Nimba Nature Reserve (ENNR) covers approx. 135km<sup>2</sup> located in the northern corner of Nimba County, northern Liberia

**Process:** Selection of OP6 landscape conducted through stakeholder consultations after desk research + scoping exercise

### Selected Targets:

- Promoting improved agriculture in ten communities in/around ENNR
- 250 households benefitting from agro-ecology techniques
- 2,323 farmers provided with livelihood support
- 250 households capacity built
- 2,850 households food secured
- 1,000 households with co-benefits such as resilience, ecosystem effects, income, health





# LIBERIA

## paysages OP6

### OP6 SGP focus:

LPMUR 971km<sup>2</sup> in size  
situated along coast in  
north-west of Liberia,  
shared by *Grand Cape  
Mount* and *Bomi* counties

**Selection of seascape**  
conducted through  
stakeholder consultations  
after desk research and  
scoping exercise



# LIBERIA

## Number of beneficiaries:

- 1,860 men, 1,220 women, 2,010 children

## Results:

- Important biologically diverse **Upper Guinea rain-forest**
- 135km<sup>2</sup> hectares of **East Nimba Nature Reserve** land sustainably managed
- SGP supports conservation activities in **important bird areas (IBAs)** as international **key biodiversity areas (KBAs)**
- Nimba mountain range **home to more snakes** than anywhere in Africa + **more dragonflies** than whole of Europe

## SGP Policy Influence at Regional or National Level

- National wildlife policy and NBSAP under CBD

## SGP practices scaled up

- Not yet



# LIBERIA

- More than **2,000 students** used **biodiversity for research** and received increased income from sustainable use
- Held one **local authorities' forum** on the **business & management plans** of the garden, and continued awareness raising amongst key stakeholders (Univ. Liberia, Dept. General Forestry, and beneficial communities)
- Consultations between LYAED and Univ. Liberia, Dept. General Forestry completed. **Contract agreement document** signed by botanic garden and communities on ongoing ethno-botanical work



Establishment of a botanical garden for learning and research in *gomosu* community for students from the University of Liberia





# NIGERIA

- Establishment of **SGP Mentors**
- Coordination of UN Community Based REDD+
- Focus on **gender mainstreaming**
- Inclusion of **physically challenged** and vulnerable
- 6 workshops on **project development**, proposal writing, report writing, community engagement, fund raising, working for awards
- All training are '**train-the-trainers**' to ensure wider reach of SGP Capacity Building efforts
- Support fabrication of briquettes making machine to convert farm wastes to wealth
- Establishment of Community Forest Management Committees
- 90% of projects involved in tree planting

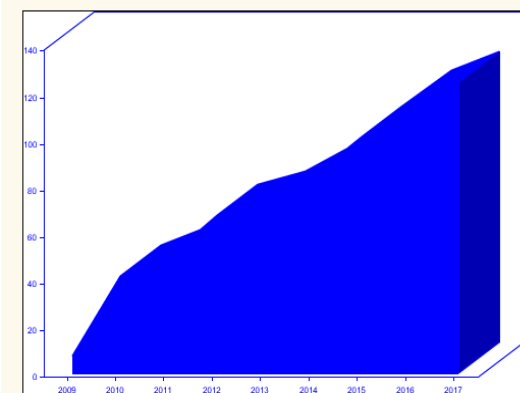
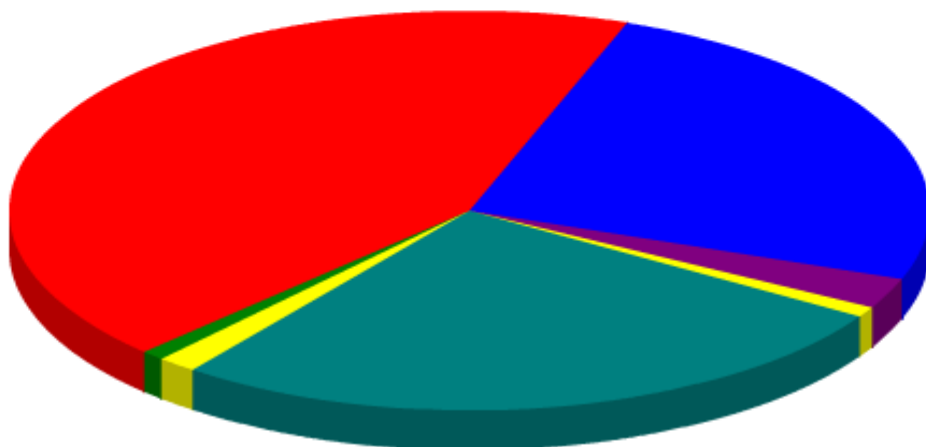


# Nigeria



- Biodiversity
- International Waters
- Land Degradation
- Capacity Development
- Climate Change
- Chemicals and Waste
- Climate Change Adaptation

SGP national knowledge fair and exhibition, June 2017, Abuja







## KEY FACTS

- **6 PILOT COUNTRIES:** Cambodia, Democratic Republic of the Congo, Nigeria, Panama, Paraguay and Sri Lanka
- **CBR+ STEERING COMMITTEES** established in all countries with government, indigenous and community representatives working cooperatively.
- **CBR+ COUNTRY PLANS DEVELOPED** in all countries to guide grant making and evaluation.
- **CAPACITY BUILDING** has been carried out for indigenous peoples, forest-dependent communities and civil society groups to understand REDD+ and the CBR+ initiative as well as apply successfully for grants.
- **\$3.5 MILLION** has been disbursed through 95 community grants since 2015.

## CORE OBJECTIVES OF CBR+

- Support the full and effective participation of indigenous peoples, communities and civil society in national-level processes related to REDD+, including supporting communities to determine whether and how they see themselves engaging in REDD+.
- Build the capacity and awareness of communities to engage in REDD+ activities and processes.
- Facilitate the integration of community-based activities, knowledge and ideas into national REDD+ processes.
- Develop and share knowledge and lessons learned from community-based experiences to inform national and international REDD+ policies and practice.





# Sierra Leone

Map of Sierra Leone showing 22 SGP projects Sites for OP6



SGP  
Project  
Sites



Capital  
Freetown



Provincial  
Head  
quarters



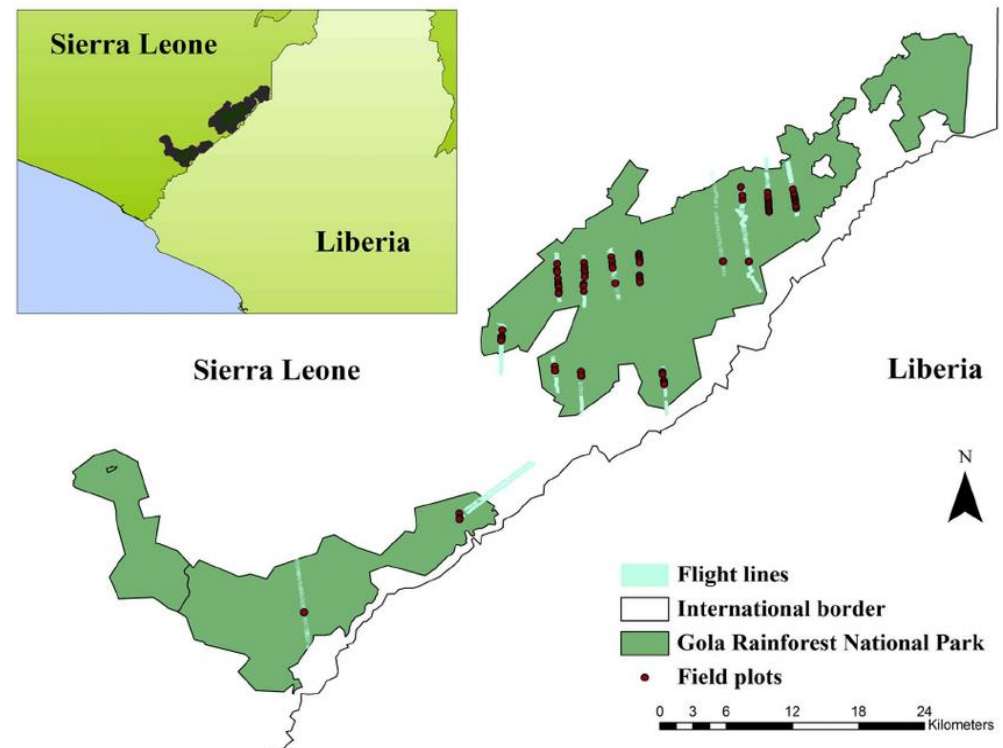
**OP6 target landscape :** To make **Gola Rainforest National Park (GRNP)** one of the best biodiversity heritage sites in the world

### Process

Landscape was selected through stakeholder consultations/scoping exercise: 33 multi-stakeholders, 3 weeks of consultations, 175 community people, three districts and seven chiefdoms covered. Four sensitization sessions, three zonal workshops and one validation workshop held during the baseline assessment

### Selected Targets:

- 71,070 ha of High Conservation Value species (including 1,199ha of non-forest areas) protected
- 700 ha of degraded land restored
- 1,000 household and commercial wonder/wood-fuel stoves manufactured
- 80 women supported for vegetable production
- 5 community-level low GHG transportation demonstrated
- 122 communities are sensitized about waste management, POPs



Number of beneficiaries : ~ 24,000

## Results:

- 899 globally significant plant spp. protected incl. *Heritiera utilis*, *Cynometra leonensis*, *Brachystegia leonensis*, *Heritiera utilis* and *Tieghemella heckelii* (endangered)
- 74,000 ha under sustainable management
- Awarded the status of National Park in 2010
- 100 smallholder cacao farmers (50 females, 50 males) in 10 'forest edge communities' in *Barri* and *Makpele* Chiefdoms
- 600 households with access to sustainable energy plus land

## SGP Policy Influence at the Regional or National Level

- Contributed to National Biodiversity Strategy Action plan (NBSAP) and Climate Change Strategy

## SGP practices scaled up

- 100 improved bee hives in 2 chiefdoms
- Organic farming for 70 women and 50 youths



Practical demonstration of farm rehabilitation and bee hive installation





Empowering forest edge communities to become environmental stewards of the *Gola* rainforest through cocoa plantation and co-management

## Main Activities

Train 122 Forest edge Communities (FECs) as environmental stewards of natural resources and CSOs in the *Gola* rainforest ecosystem for collaboration to advocate for mainstreaming of biodiversity conservation, and FECs to adopt climate-smart and rainforest-friendly agricultural practices

## Key Results

- 70,000 ha protected areas influenced
- 15,000 ha production landscapes/waterscapes applying sustainable land use practices
- 15,000 ha under improved land use and climate proofing practices
- 122 FECs approx. ~24,000 people demonstrating sustainable land and forest management practices
- 3,000 farmers directly supported
- 1,012 women directly supported



Training of Forest edge communities on sustainable land and forest management practices



## Vision pour OP6

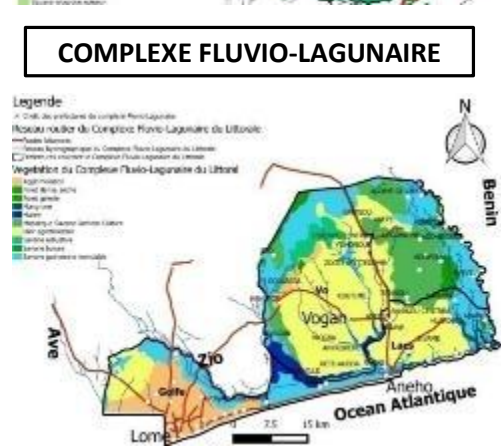
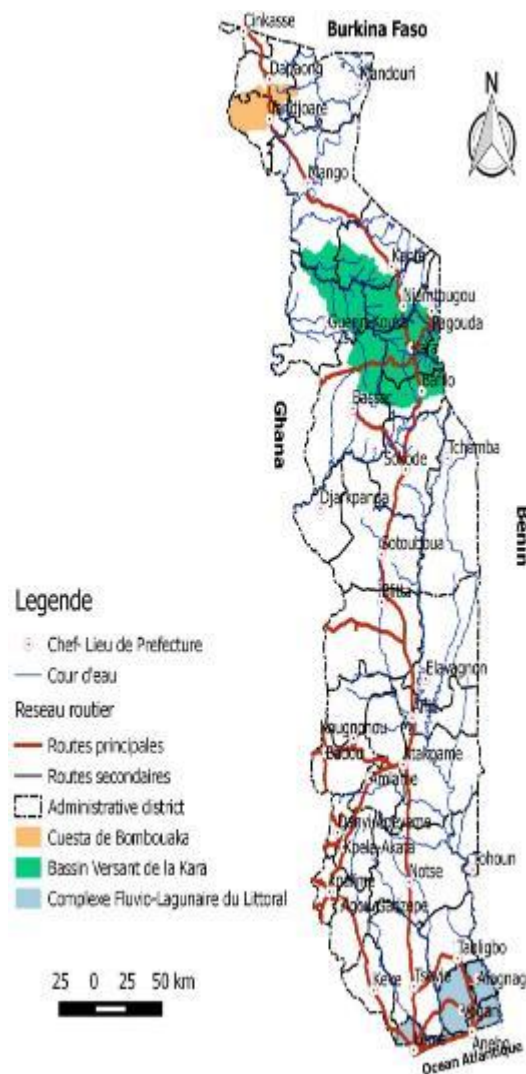
... les communautés locales sont activement impliquées dans la gestion et l'utilisation durables des ressources naturelles pour augmenter la production, la restauration de la biodiversité, la création de richesse et le flux continu des services écosystémiques.

## 3 paysages prioritaires

- Cuesta de Bombouaka (Savanes)
- Bassin versant de la rivière Kara (Montagnes)
- Complexe fluvio-lagunaire du littoral (Côte)

## Résultats visés

- Au moins 100 ha d'écosystèmes naturels, y compris les forêts et les sites sacrés, sont restaurés, conservés et/ou exploités de façon durable
- Au moins un forum/dialogue national des principaux acteurs (OSC, gouvernement et PTF) est organisé en faveur des initiatives communautaires de gestion des ressources naturelles
- Au moins 100 ménages ruraux utilisent des sources d'énergie à faible émission de carbone
- Au moins 50 tonnes de déchets sont collectés et recyclés
- Au moins deux ateliers techniques sont organisés au profit des OSC et de leurs réseaux/plateformes (faitières et/ou réseaux thématiques)





## Bénéficiaires

12,000 environ, dont 4,800 femmes

## Résultats importants

- 12,000 ha de **forêts communautaires/sacrées** sont conservées et exploitées de façon durable
- 700 ha de terres agricoles dégradées sont restaurées
- **2 Prix Equateur** remportés en 2012 et 2014
- 219 ménages électrifiés en milieu rural par **l'énergie solaire**
- **Conservation *in situ***, de plusieurs espèces vulnérables, selon l'UICN, telles que: *Loxodonta africana*, *Kobus kob*, *Sylvicapra grimmia*, *Potamochoerus porcus*, *Phacochoerus aethiopicus*, *Hippopotamus amphibius*
- Plus de 100 communautés vulnérables sont outillées pour la gestion des ressources naturelles et la protection de l'environnement
- Plus de **285 tonnes de déchets d'équipements électriques et électroniques collectés et recyclés**, dont 12 tonnes de fractions complètes transférées, grâce au partenariat avec WorldLoop, une ONG Belge





**Exemple de projet :** Evaluation et vulgarisation de bio-insecticides à base de champignons pour la production maraichère durable au Togo

**Objectif :** Lutter contre les **produits chimiques dangereux** par l'utilisation combinée de compost et de champignons pour augmenter les rendements et assurer une meilleure résistance des cultures contre les ravageurs

**Activités:**

- Construction et équipement d'un laboratoire pour la production et la caractérisation des **myco-pesticides**
- Installation des parcelles de démonstration chez les producteurs
- Formation de plus de 90 maraichers et producteurs vivriers, dont 40 femmes
- Sensibilisation de **3,259 personnes**, dont 1676 femmes, sur les avantages de l'utilisation des myco-pesticides

**Résultats:**

- **Augmentations de rendements agricoles**, allant de 25 à plus de 100% selon les cultures (oignons, laitues, carottes, betteraves, piments, aubergines, riz et maïs)
- **Diminution de malaises tels que les nausées**, les irritations de la peau et des yeux, ainsi que les maux de ventre liés à l'utilisation des anciens produits chimiques chez les bénéficiaires
- Plus de 2,000 producteurs agricoles ont déjà adopté les myco-pesticides
- Le projet a fait l'objet de **mise à l'échelle**, dans le cadre de la mise en œuvre du projet de gestion intégrée des catastrophes et des terres (PGICT), le Projet d'Appui au Secteur Agricole (PASA), et le Projet d'Adaptation de la Production Agricole au Togo (ADAPT)





# SGP directions programme pendant OP7

---

KEY STRATEGIC INITIATIVES

# Indicative SGP OP7: *Landscape/Seascape Conservation – add Enhancing Ecosystem Services for SDGs (1)*

- Support the **diversity, quality and vitality of the governance of protected** and conserved areas, including “other effective area-based conservation measures” (OECMs) in line 2014 World Parks Congress 10-year ‘Promise of Sydney’
- Partner with results-based M&E institutions to track SGP contribution in **building civil society networks and constituencies at the landscape/seascape scale**
- Continue **roll-out of indicators for socio-ecological resilience of production landscapes (SEPLs)** + tracking tools for self-assessment and strengthening of ICCAs in line with global targets (CBD, SDGs, IPSI, IPBES frameworks)





# Indicative SGP OP7: *Landscape/Seascape Conservation – add Enhancing Ecosystem Services for SDGs (2)*

- **Water services to urban areas** – payment to rural conservation communities in watershed sources; strengthening Water-Energy-Food Security Nexus; water as part of an integrated management system
- Support the **implementation of regional Strategic Action Programs (SAPs)**, and work with full-sized projects in Amazon River, the Caribbean, East Asian Seas/South China Sea and other international waterbodies to promote integrated land, water and ecosystem management



# Indicative SGP OP7: *Landscape/Seascape Conservation – add Enhancing Ecosystem Services for SDGs (3)*

- Promote the development and adoption of **sustainable blue economy** and leverage climate mitigation and adaption benefits from blue forests
- Support action on Access and Benefit Sharing under the **Nagoya Protocol**; consider biotrade/bioventures and ethnobiology
- **CBR+ emission reduction** – benefits to accrue to Forest and Blue Carbon communities





# Indicative SGP OP7: *From OP6 Energy Access and Co-Benefits*

- Integration into **national frameworks** (NDCs, NAMAs, Adaptation and Development plans), scaling up.
- CSO-government dialogues to bring community concerns to national level, influence **policy including NDCs**.
- **Low-carbon affordable technologies** with social and environmental impacts relevant for local conditions.
- Rigorous **estimates of additional global environmental and socio-economic co-benefits** of energy access.
- **Risk-informed approach** to energy supply and services



Solar Hydro Hybrid system



Micro Hydro System



Solar PV system



Operations and Management



Battery Bank

Main control Panel & Inverter



# OP7 Agroecology : *SLM to sustainable agriculture, entrepreneurship and food security/sovereignty*

- Livelihoods for **small holder farmers**, cooperatives, and artisanal fishers to enhance food security and sovereignty, nutrition, and health benefits
- Increasing local producers with better **markets** (promote fair prices), resources and promoting use of certification systems, ecolabels
- Expanding networks of “**farmer leaders**”
- Promote farmers rights and **entrepreneurship**
- Promote **water resources management** and efficiency in production landscapes
- Community **risk insurance management** especially in crop/livestock production



# Indicative OP7 Agroecology: *integrated impacts*

- Promote actions from *food production* to *consumption* (*soil to table*)
- Contribute to **greening of supply chains** for local products as well as **generation of value addition** for local producers to the markets
- Promote advocacy and communication to influence local, national and regional policy
- Motivate and work with **landscape platforms** for advocacy on healthy foods production
- Enhance knowledge dissemination and local adoption
- Empower farmers to achieve **food and energy sovereignty**



This article is based on research about the meaning and politics of agroecology from social movement perspectives.

By Colin Anderson, Michel Pimbert and Cailla Kiss

“Agroecology is the answer to how to transform and repair our material reality in a food system and rural world that has been devastated by industrial food production and its so-called Green and Blue Revolutions. We see Agroecology as a key form of resistance to an economic system that puts profit before life. [...] Our diverse forms of smallholder food production based on Agroecology generate local knowledge, promote social justice, nurture identity and culture, and strengthen the economic viability of rural areas. As smallholders, we defend our dignity when we choose to produce in an agroecological way.”

– Declaration of the International Forum for Agroecology, 2015

# Indicative SGP OP7: *from OP6 Local to Global Chemical Management Coalitions*

- Management of **plastics and other wastes**, develop models for action at national level; hazardous waste stream management; chemicals in products
- Deal with **obsolete pesticides**; **pesticide management in agriculture**; soil pollution
- Pilot **mercury prevention, reduction and management**
- Strengthening **local to global coalitions to campaign** for chemicals and waste management issues, and facilitate networking for awareness raising and policy advocacy
- **Partnerships** with the government, international organizations and private sector

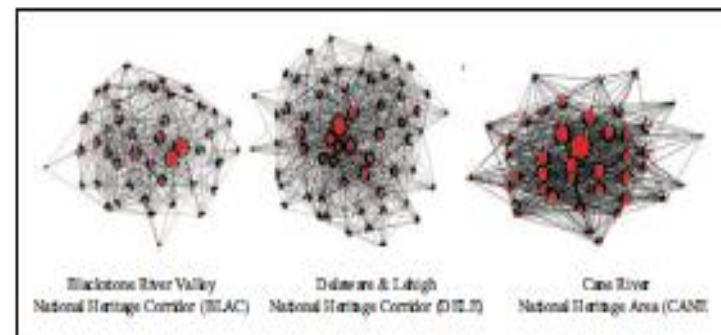
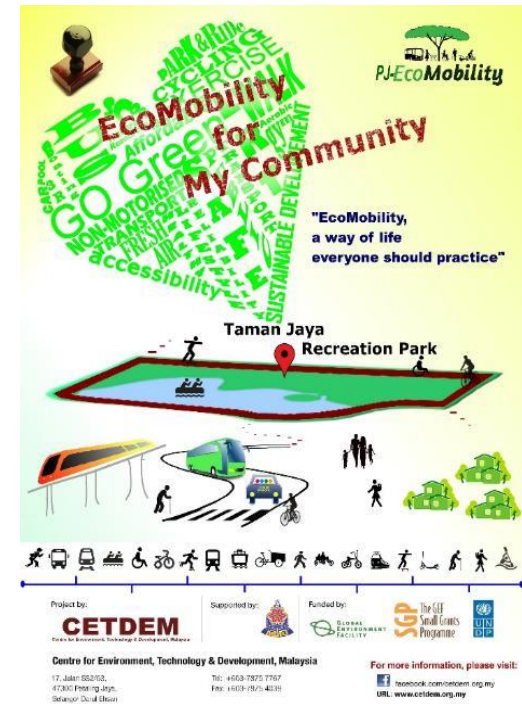


Figure 4. Network diagrams using spring embedding algorithm.



# Indicative SGP OP7: *Catalyzing Sustainable Urban Solutions*

- Innovative approaches to enable communities to take action to **reduce urbanization footprint** + promote livable and viable cities
- Promote **integrated solutions to urban environment challenges** that encompass energy, waste, water, nutrition, and spatial concerns
- Address **urban environmental governance challenges** (i.e. disruption of traditional connections and networks among local communities)
- Pilot approaches in several urban areas in alignment with **GEF-7 Sustainable Cities Impact Program**
- Focus on **vulnerable people and communities** in urban contexts, and promote solutions that can be replicable / scalable



# Indicative SGP OP7: *Grantmaker+, CSO-Government-Private Sector Dialogues*

- Expand **CSO-government dialogue platforms** to engage **private sector** as key player to promote investment / support sustainability
- Support **coordination of community and CSO grant making** programs and organizations, capacity development, for project scaling up
- Strengthen **synergy of community/CSO projects** with larger national projects and programs
- Serve as community-level “**delivery mechanism**”
- Bring **innovative local solutions** to scale and foster strategic coalitions and partnerships
- Pilot **CSO engagement in SDG-related** local actions + national budget planning / fund allocations



# Indicative SGP OP7: *Social Inclusion – Leaving No One Behind*

- Continue efforts to **promote social inclusion and equity** by working with women, youth, indigenous peoples and persons with disabilities
- Enhance and strengthen organizational capacity and leadership of **Indigenous Peoples on global environmental issues** and international policy-making processes – in collaboration with relevant GEF Impact Programs
- Build on gender equality and gender mainstreaming approaches of SGP, to promote **strengthening of women's groups and networks** for conservation management
- **Youth engagement and empowerment** will focus on awareness, advocacy and entrepreneurship
- Engagement with **persons with disabilities** will be increased, building on lessons of SGP's Community-Based Adaptation portfolio to expand their inclusion in environmental action





# Indicative SGP OP7 : *From Citizen-Practice Based Knowledge – expand knowledge and technology transfers across sectors and countries*

- Sharing of successful, mature technologies across countries (expand **South-South exchange** + knowledge transfer of best practices)
- Promotion of knowledge sharing between CSOs and Government with **SGP as “broker”** (include print & video materials, study tours, training manuals, and peer-reviewed technical publications)
- Strengthen **Digital Tech/ICT utilization** – for Community Radio; smart phones for ecosystem monitoring and protection; drones, GPS and GIS for mapping, resource assessment
- Strengthen **connectivity of community-based and CSO projects** (within country and across countries)





Merci beaucoup, Thank you!

